

ÅTGÄRDER FÖR ATT FRÄMJA SKOGSBRUKETS FÖRSÖRJNING AV KOMPETENTA MASKINFÖRARE – Del 2 Naturbruksgymnasier

Uppdrag till SYN från SLA Skogssektionsstyrelsen

Rapport 2009-03-11

Bengt Brunberg

Karl-Magnus Hembjer

Björn Lothigius

Per Arne Nordholts

Björn Skogh

Innehållsförteckning	Sida
Sammanfattning	3
Bakgrund till uppdrag	4
Uppdrag Kartläggning och utveckling av praktik	4
Genomförande	4
Kartläggning skolor	5
Redovisning	5
Beskrivning av skolorna	5
Skolornas APU-verksamhet	6
Andel APU-veckor per årskurs	6
När under året APU genomförs	7
Andel APU med maskinkörning	8
Andel maskin-APU med stöd av handledare	9
När under utbildningen eleverna når nivån Godkänt	10
Svårigheter och lösningar för att hitta APU-värdar till eleverna	10
Besök från skolan hos elever och APU-värdar	12
Organisering av APU	12
Information från skolor till APU-värdar	13
Dagens handledarutbildning av APU-värdar	13
Hur bör en bra handledarutbildning skapas?	14
Information om försäkringar och arbetsmiljö	15
Den kommande yrkesutbildningen	15
Val av inriktning inom skogsprogrammet	16
Yrkesråd	17
Finns det yrkesråd på skolan?	17
Vilka finns i yrkesråden?	18
Övriga synpunkter och förslag	19
Diskussion	19

Sammanfattning

Enkäten vände sig till och besvarades av de 19 naturbruksgymnasier i landet som bedriver maskinförutbildning med inriktning mot storskaligt, professionellt skogsbruk. De flesta av dessa skolor finns i Södra Sverige.

Många skolor upplever ett svagt stöd från skogsbruket i att förse eleverna med APU-platser. Nästan alla anser att detta är svårt att klara, främst beroende på att det är för kostsamt för entreprenörerna och att dessa har dåligt med tid och utrymme för att ta emot elever. En del skolor har dock ändå uppenbart ett så pass bra samarbete med skogsbruket att man därigenom lyckas ordna företagsförlagd APU. Andra har satsat på att utveckla verksamheten med de maskiner som är i skolans ägo för att minska svårigheterna att arrangera kvalificerad maskin-APU. Ett bra sätt att klara detta har då varit att ta uppdrag i enlighet med de verkliga förutsättningar som föreligger för alla entreprenörer, vilket också förutsätter ett bra samarbete med uppdragsgivarna i närområdet. Beroende på förutsättningarna kan praktiken för elever från en del skolor bestå av en mycket bra blandning av företagsförlagd och skolförlagd i en kommersiell, verklighetsnära driftsform. Det är uppenbart att en företagsförlagd praktik ger många positiva erfarenheter som riskerar att missas i andra former. Strävan bör därför vara att skapa företagsförlagd praktik. Men en skolförlagd praktik, där skolans avverkningsgrupp kör på uppdrag och konfronteras med traktordirektiv, uppföljning, skiftarbete mm som ingår i verklig entreprenad, har också många fördelar som t ex mer individanpassad utbildning och preparering inför APU eller senare anställning på företag.

Skolornas APU-verksamhet grundas vanligtvis på att eleverna själva tar kontakt med entreprenörerna i närområdet, när det gäller den företagsförlagda praktiken. Det vanligaste är sedan att skolorna skickar skriftlig information om praktiken, försäkringar och arbetsmiljöansvar. Inga skolor besöker dock värdföretagen vid introduktionen av eleverna. Drygt 60 % strävar efter att besöka varje APU-värd någon gång, men i övrigt är det mer sällan eller inte alls.

I genomsnitt genomförs 2,6 veckors APU i årskurs 1, nästan uteslutande inriktad mot skogsvård och manuella arbeten utan maskinkörning. I årskurs 2 är motsvarande siffra 4,4 och då börjar många med skotning. Här är det viktigt att konstatera att variationen mellan skolorna är mycket stor, allt från 0 till 100 % maskinkörning förekommer under årskurs 2. Under det tredje året ökar antalet APU-veckor till 7,7 och utgörs då mest av maskinkörning, främst skotning men också skördning utförs.

Nästan alla skolor anser att värdföretagen bör genomgå handledarutbildning inför APU-tiden. Drygt hälften av skolorna genomför dock av olika skäl ingen handledarutbildning. Ungefär 68 % skickar endast ut skriftligt material, medan ca 15 % tar en muntlig kontakt. Många förslag ges till utformning av handledarutbildning som bl a innefattar att värdföretaget ska få förståelse för utbildningens ingående kurser, en uppfattning om elevens förkunskaper och en inblick i pedagogik och utvärdering. En lämplig mall för kort, relevant utbildning föreslås bli utformad.

För att kunna anpassa utbildningen till en färdig yrkesutbildning anger skolorna att det måste bli mer körtid i utbildningarna och ett bättre samarbete med skogsbruket. Ett sätt att bidra till en bättre samsamarbetsstruktur är att se till att väl fungerande yrkesråd finns på alla aktuella naturbruksgymnasier, eventuell kan detta samordnas regionalt. I nuläget finns inga yrkesråd på 37 % av skolorna. Lika stor andel anges vara väl fungerande yrkesråd. Skolorna ser många lämpliga uppgifter för yrkesråd. När det gällde en fråga om det finns några fördelar av samverkan med skogsbruket så gavs följande kommentar från en av skolorna:

"Ja!! All input från näringslivet är positiv för utbildningen. Det är rent av nödvändigt!!"

Bakgrund till uppdrag

Skogsbruket har en långsiktig brist på kompetent yrkesutbildad arbetskraft, i första hand maskinförare. Bristen finns i hela landet med lokala variationer. Utbildningen av nya maskinförare sker främst i Naturbruksgymnasierna med skoglig inriktning och på KY-utbildningar. Intagningarna till NB-gymnasierna med skoglig inriktning var sannolikt som högst för två år sedan. Konkurrensen om ungdomarna kommer att hårdna de närmaste åren eftersom ungdomskullarna blir mindre för varje år. Den traditionella rekryteringsbasen, som är pojkar från lantbrukarhem, krymper. På senare år har det blivit vanligare att yrkesverksamma byter bransch och yrke. De som fullgör utbildningen och kommer ut i arbetslivet anses många gånger ha otillräcklig produktivitet och inte vara anställningsbara. Ungdomarna som går igenom NB-Skog ska efter genomgången utbildning enligt skogsnäringens önskemål vara yrkesutbildade och anställningsbara. Enligt Gymnasieutredningen 09 kommer de praktiska programmen att bli just yrkesutbildningar och inte, som tidigare, yrkesförberedande. Det är väsentligt att det ges goda möjligheter till praktik på riktiga företag. Minst 15 v. obligatoriskt APL (arbetsplatsförlagt lärande) föreslås och branschen (avnämarna) får därmed ett större ansvar än tidigare för att det ska fungera.

Uppdrag Kartläggning och utveckling av praktik

SYN uppdras att översiktligt kartlägga hur praktiken fungerar idag och hur fördelningen är mellan skolförlagd respektive arbetsplatsförlagd praktik samt att föreslå, om det krävs, system för finansiering av praktik och hur praktiken ska fungera. SYN bör då beskriva vilka krav som kan ställas på praktikvärd, handledning, skola och elev. Beträffande handledning ska klargöras hur mycket handledning som krävs, hur man kan få fram lämpliga handledare och vilken utbildning dessa bör ha. Förslag ska ges även till hur och av vem ett gemensamt finansierat praktikersystem ska administreras.

SYN ska i sitt uppdrag beakta förslag i ämnet som tagits fram inom distrikt Syd. SYN bör även överväga om TYA:s praktikfrämjande insatser för lastbilschaufförer går att tillämpa inom skogsbruket.

Genomförande

Projektarbetet har bedrivits av en grupp representanter från SLAs tre distrikt, SYN och SMF. Inledningsvis var endast två av SLA-distrikten representerade, men gruppen utökades under slutfasen med Björn Skogh (Norrskog ek för, Ledamot SYN, Projektledare Kompetensförsörjning Norr) som referensperson, för att bättre spegla olika förutsättningar i landet och bättre förankra slutsatserna. Det huvudsakliga arbetet med utformning och sammanställning av enkäter och andra utredande kontakter genomfördes av:

Bengt Brunberg, Korsnäs AB Skog, SLA Distriktsstyrelse Mellan, Ordförande SYN

Karl-Magnus Hembjer, SMF

Björn Lothigius, SLA Centralt, Sekreterare SYN

Per Arne Nordholts, SLA Distrikt Syd, Projektledare Kompetensförsörjning Syd

Projektet har bedrivits som en kartläggning kombinerad med intervjuer i speciella frågor samt analyser gemensamt i gruppen. Syftet har varit att skapa beslutsunderlag för SLAs Skogssektionsstyrelse angående åtgärder för att stärka möjligheterna till kompetensförsörjning i enlighet med uppdraget.

Kartläggningen genomfördes i huvudsak som webb-enkäter riktade till SMFs alla medlemmar och alla naturbruksgymnasier i landet. Enkäterna utformades i verktyget "Questback" av Per Arne Nordholts, som också stod för det tekniska arbetet med insamling av svar och statistisk sammanställning. Efter en första

sammanställning valdes ett antal extra frågor ut för vidare utveckling och komplettering av entreprenörer och skolor. Som komplement har kontakter tagits med en del organisationer som är av intresse för det fortsatta arbetet med kompetensförsörjning, för att ytterligare bidra med beslutsunderlag till SLAs Skogssektionsstyrelse. Dessa organisationer har varit Utbildningsdepartementet, Skogforsk, TYA och Skogsstyrelsen (angående Landsbyggsutvecklingsprogrammet).

Kartläggning skolor

Enligt dagens kursplan för naturbruksgymnasier ska utbildningen innefatta minst 15 veckors APU - arbetsplatsförlagd utbildning i skogsbruket. (Beteckningen skiljer sig lite från den nya Gymnasieutredningen, där praktiken kallas APL.) I kartläggningen av hur praktiken fungerar, sett från naturbruksgymnasiernas sida, skickades en enkät ut till de 19 skolor som befanns driva en utbildning för maskinförare i professionell storskalig skogsbruksverksamhet. Samtliga skolor svarade på enkäten via Internet, under tiden 10 december 2008 – 10 januari 2009.

Redovisning

Redovisningen fördelas på en rapport vardera för enkäterna till SMFs medlemmar och naturbruksgymnasierna samt ett dokument med sammanfattande slutsatser och förslag angående fortsatt arbete för att stärka kompetensförsörjningen av maskinförare till skogsbruket. Notera i nedanstående redovisning att numreringen i diagrammen härrör från enkäten och inte är logiska löpnummer. Diagrammen är hämtade direkt ur den automatiska statistikfunktionen i Questback. I vissa fall kan namnsättningen förefalla felaktig, men det kan då bl a bero på att redovisningen avser en följdfråga i enkäten. I rapporten försöker vi reda ut dessa oklarheter genom extra namnsättning av diagrammen. Redovisningen är för övrigt bara ett utdrag ur den fullständiga statistik som finns tillgänglig. Mer detaljerad statistik per landsdel etc kan vid behov eventuellt åstadkommas separat.

Beskrivning av skolorna

De svarande skolorna är till störst antal verksamma i Södra Sverige (SLA-distrikt Syd), där nio av de 19 skolorna finns. Endast fyra av skolorna är belägna i Norr.

Norr	Mellan	Syd
Kalix	Ljusdal	Sparresäter
Burträsk	Älvdalen	Svenljunga
Åsbygden	Jälla	Vreta
Skedom	Ösby	Värnamo
	Kvinnersta	Ryssby
	Södra Viken	Helgesbo
		Plönninge
		Osby
		Ronneby

Tabell 1 De svarande skolornas belägenhet i landet

En extra uppföljningsfråga visade att skolorna normalt har kommun eller landsting som huvudman (tabell 2). Plönninge har dock Region Halland som huvudman. En viss variation när det gäller driftsform och intagningsprincip för skolorna finns. En skola drivs som aktiebolag (Ryssby), en som friskola (Helgesbo) och fyra

tillämpar riksintag på skogsutbildningen (Ryssby, Helgesbo, Värnamo och Södra Viken).

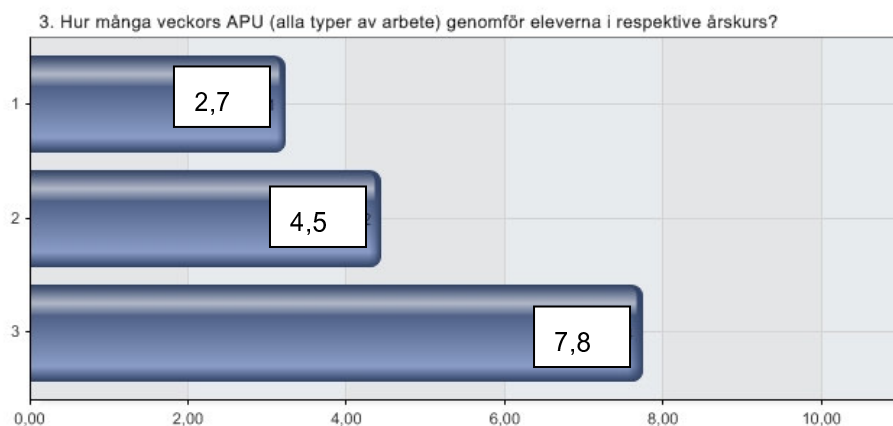
Skolans huvudman	
- Kommun	9
- Landsting	9
- Annan	1
Skolans driftsform	
- Offentlig förvaltning	17
- Aktiebolag/friskola	2
Riksintag	
- Ja	4
- Nej	15

Tabell 2 Huvudman, driftsform och riksintag

Skolornas APU-verksamhet

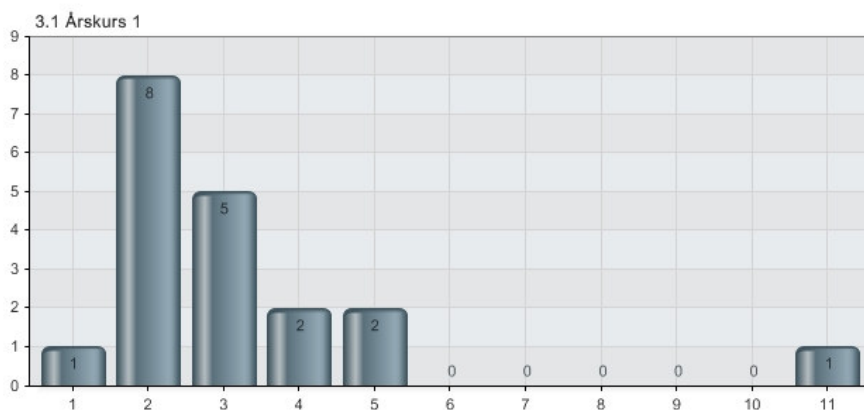
Antal APU-veckor per årskurs

I genomsnitt genomförs 2,7 veckors APU i årskurs 1. Därefter ökar APU:n till 4,5 veckor i årskurs 2 och till 7,8 veckor i årskurs 3. Sammantaget arrangeras alltså i genomsnitt 15 veckors APU på dessa skolor.



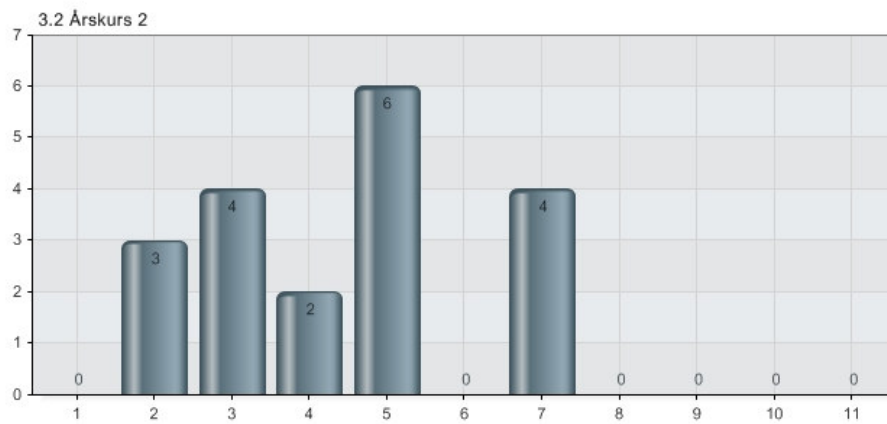
Figur 1 Antal APU-veckor per årskurs

Intressant att notera är variationen mellan skolorna. I årskurs 1 är APU:n 1-5 veckor i 18 av de svarande skolorna, medan en skola inte har någon APU det första året. Vanligast är det dock att man arrangerar 2 APU-veckor i årskurs 1.



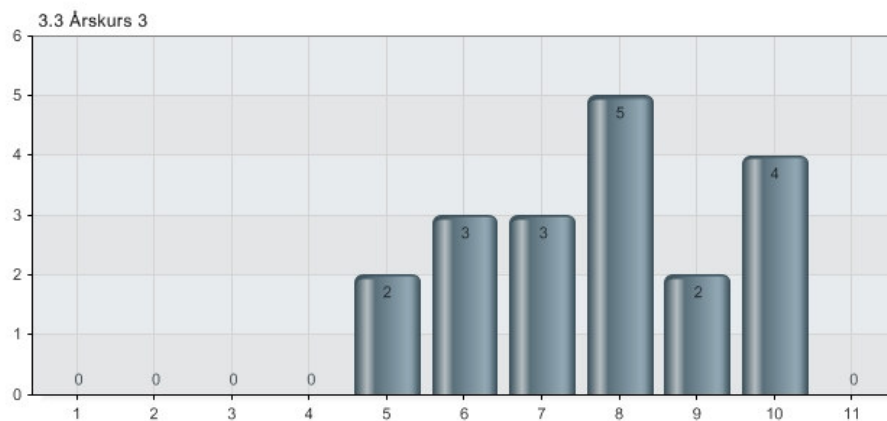
Figur 1.1 Antal skolor med visst antal APU-veckor i årskurs 1

I årskurs 2 är variationen ungefär som i årskurs 1, även om alla skolor då arrangerar APU. Man arrangerar som minst två APU-veckor och som mest sju veckor. Det vanligaste att man arrangerar fem APU-veckor per elev, vilket sex skolor gör.



Figur 1.2 Antal skolor med visst antal APU-veckor i årskurs 2

I årskurs 3 är variationen ungefär lika stor som i de två tidigare årskurserna, men nu mellan fem och tio veckor. Vanligast är åtta veckor. Fyra av skolorna har så mycket som 10 veckors APU.



Figur 1.3 Antal skolor med visst antal APU-veckor i årskurs 3

När under året APU genomförs

Tabell 3 visar att åtta skolor markerat att APU i årskurs 1 vanligtvis bedrivs under april-juni. Under årskurs 2 minskar koncentrationen av APU under vårmånaderna och den breddas till februari-mars och oktober. I årskurs 3 är den mer spridd över hela året och har sin koncentration till februari-april.

Genomsnittligt kan man alltså säga att årstiden för praktiken har liten betydelse, men eftersom det finns skillnader beroende på inriktning av praktiken och på läget i landet så har det ändå betydelse att lokalt planera så att lämpligt praktikarbete passar i tiden för de aktuella praktikvärdarna. Det har ju självklart betydelse om praktiken utgörs av skogsvård eller maskinkörning i drivning. Tabellen tyder på att skolorna utnyttjar årets olika förutsättningar för att skaffa lämplig APU beroende på hur långt eleverna kommit i sin utbildning. Därmed kan antas att tillräcklig flexibilitet finns i utbildningarna för detta och att praktikvärdarnas krav på tidpunkt vanligtvis kan tillgodoses.

	Årskurs 1	Årskurs 2	Årskurs 3
Augusti	0	2	3
September	1	1	7
Oktober	6	9	7
November	0	2	4
December	0	0	3
Januari	0	4	7
Februari	1	6	9
Mars	5	9	12
April	8	7	10
Maj	8	8	6
Juni	8	7	1

Tabell 3 Antal skolor som bedriver APU årets olika månader

Ett par kommentarer från skolorna till ovanstående planering är dessa:

"Dels är det årstiden med förfalltid i skogen och dels elevernas kunskaper i olika moment som avgör praktiken.

Åk 1 Främst skogsvård, skotare beroende på färdighet hos eleven.

Åk 2 Skogsvård/Skotare/reparation, i vissa fall skördare.

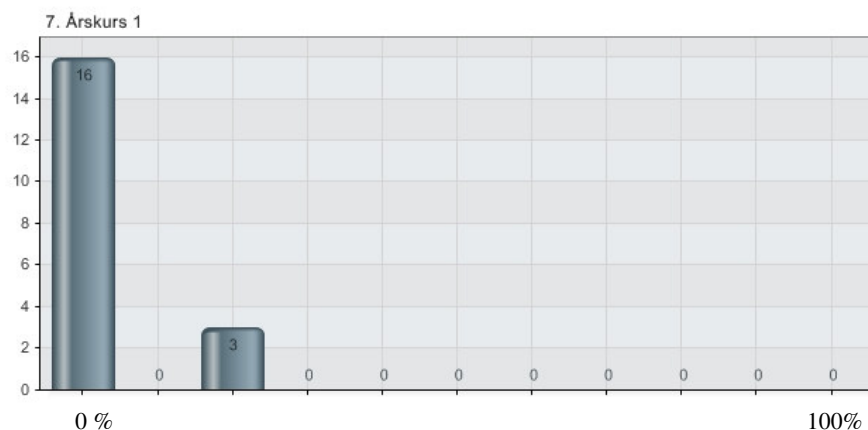
Åk 3 Skotare/Skördare/Reparations praktik.

Det kan även bli fler individuella praktikveckor för eleverna, allt beroende på elevernas färdigheter."

"Åk 1 är framförallt styrd mot skogsvård, dvs. våren. Åk 2 vill vi att eleven skall ha APU mot Avv och skotning, traditionellt har "högvintern" varit en period då näringen har haft bästa möjligheten att ta emot elever. För treorna är apu:n mer fri och då kan de troligen ta till sig mer av APU platsens verksamhet. Eleverna har kommit en god bit på verkstadskurserna och skördarkursen är avklarad. Eleverna kan med andra ord jobba med det som de är intresserade av."

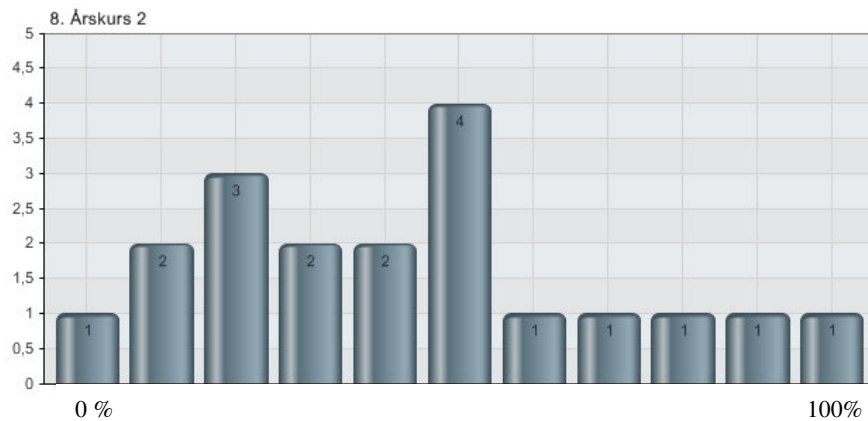
Andel APU med maskinkörning

Att inriktning på APU:n varierar mellan årskurserna framgår tydligt av figur 2.1-2.3. I årskurs 1 är det endast tre av skolorna som anger att praktiken gäller maskinkörning. För den helt dominerande delen av skolorna är det manuella arbeten som är aktuella i årskurs 1.



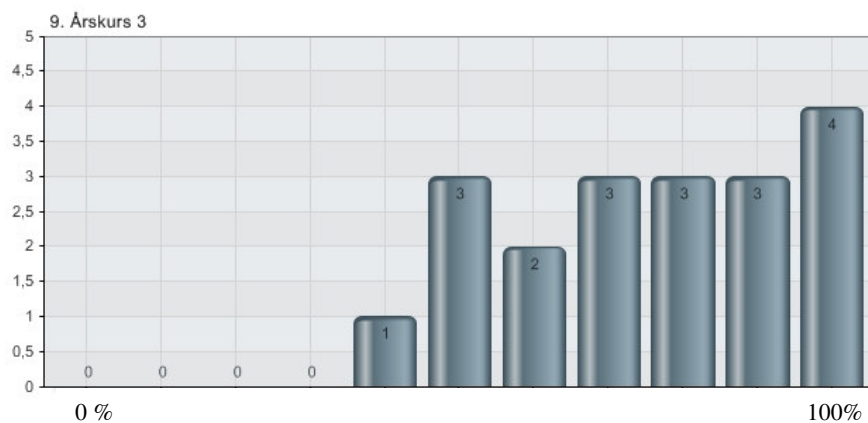
Figur 2.1 Andel APU-veckor med maskinkörning i årskurs 1.

I årskurs 2 är det mycket stor variation mellan skolorna. Dock anger de flesta att det är mellan en och fem veckors maskinpraktik. Ytterligheterna är att en skola anger att det inte är någon maskinpraktik alls, medan en annan anger att det är 100 % maskinpraktik.



Figur 2.2 Andel APU-veckor med maskinkörning i årskurs 2.

I årskurs 3 är det mycket stor andel maskinkörning vid APU. Fortfarande är variationen relativt stor. En skola anger att maskinpraktiken utgör 40 % medan fyra skolor anger 100 %.



Figur 2.3 Andel APU-veckor med maskinkörning i årskurs 3.

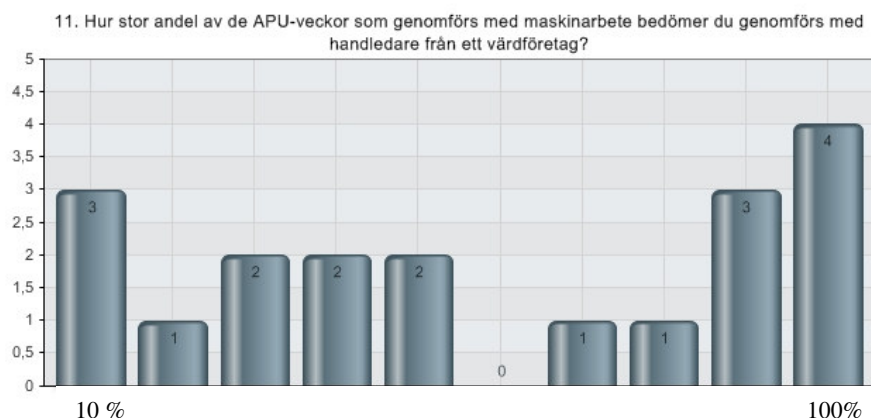
Ett par kommentarer från skolorna som kan förklara variationen är dessa:

”Väldigt individuellt. En del kör inget alls och en del kör hela tiden. Det finns en liten klick som prioriterar det manuella eller den småskaliga biten.”

”Mest maskin-APU i slutet av åk 3 för att eleverna ska kunna skapa kontakter för vidare anställning samt att eleverna ska var så väl förberedda som möjligt vid avslutad utbildning.”

Andel maskin-APU med stöd av handledare

Figur 3 visar en mycket stor variation i hur mycket stöd av handledare från värd företag som förekommer vid maskinpraktiken. Tre skolor uppger att det endast är 10 % av praktiken som sker med stöd från en sådan handledare, medan fyra skolor uppger att det är 100 %. Nästan allt emellan förekommer. En av skolorna som anger 100 % har en anställd instruktör som tillsammans med anställda förare omväxlande kör själva och omväxlande tillsammans med eleverna, på verkliga uppdrag för skogs företag i området.



Figur 3 Andel av maskinpraktik som genomförs med handledare från ett värd företag

När under utbildningen eleverna når nivån Godkänt

Som tabell 4 visar är det stor variation i när eleverna når nivån godkänt i olika ämnen. Tabellen tyder på att huvuddelen av eleverna inte är preparerade för att självständigt praktisera som maskinförare förrän i årskurs 3. Detta är en viktig slutsats för att fortsätta diskussionen om hur väl förberedda eleverna ska vara inför APU och när denna ska ske för att eleverna ska kunna motsvara värdföretagens förväntningar. Lite överraskande visar tabellen också att en del skolor uppger att vissa moment inte ingår i utbildningen eller att nivån godkänt i regel inte uppnås. En slutsats av detta är att om skogsbranschen och utbildningsanordnarna tillsammans ska kunna skapa förutsättningar för en bättre fungerande APU krävs också att man gemensamt skapar tydliga målsättningar för den kunskap eleverna ska ha både vid praktiken och som förberedelse till arbetslivet.

När når eleverna Godkänt?	Årskurs 1	Årskurs 2	Årskurs 3	Nås i regel ej	Ingår ej i utbildn
1. Plantering	13	5			1
2. Rövning	7	12			
3. Motormanuell avverkning*	4	12	2		
4. Lastning/lossning	2	12	4		1
5. Självständig skotning		9	10		
6. Maskindatorer**			16	1	
7. Natur- och kulturmiljövård			18		1
8. Virkessortiment		11	8		
9. Avverkningsplanering		1	17	1	

* Saknas ett svar. ** Saknas två svar. Kan beror på att maskindatorer inte ses som enskild kurs.

Tabell 4 När når huvuddelen av eleverna i regel nivån Godkänt?

Svårigheter och lösningar för att hitta APU-värdar till eleverna

På frågan "Är det svårt att finna tillräckligt antal praktikvärdar för att eleverna ska få hög kvalitet på sin APU?" svarade nästan alla skolor "ja" enligt följande:

- Ja, 17 st
- Nej, 2 st

De hinder skolorna i första hand ser för att hitta APU-vårdar är att:

- Det är svårt att få tid och plats för entreprenörerna.
- Det är för dyrt för entreprenörerna.

De flesta skolorna kommenterar också entreprenörernas ekonomiska svårigheter att ställa upp som APU-vårdar. Det kan gälla konjunkturberoende, prestationskrav, företagets lilla storlek, begränsade resurser och osäkerhet om man får behålla dem man satsar på. Utöver detta nämner en skola att det inte heller alla gånger är så lätt att hitta lämpliga värd företag. Man motiverar detta på följande sätt:

"Alla lämpar sig inte att vara handledare och det är viktigt att den som tar sig an elever också har möjlighet att lyfta eleven och är villig att jobba mot ett samlat undervisningsmål där alla delar av skolan har sin del i helheten. T.ex. är det inte lämpligt att ha elever hos vårdar som försvårar för skolan att nå de av skolverket uppsatta målen för en elev."

När skolorna föreslår åtgärder för att komma förbi de hinder som finns så är det i första hand en ekonomisk ersättning som man anser behövs. Många föreslår att "bolagen" ska vara med och betala för APU. Flera menar att en avgift per avverkad kubikmeter vore lämplig att fondera och sedan styra till dem som tar emot APU-elever. Ett förslag är då att ett regionalt råd ska fastställa och fördela pengarna. Ett nytänkande förslag är att en övergångssumma, liksom inom idrott, betalas till den APU-värd som inte får behålla eleven som anställd mer än viss tid. Ett annat förslag är att det ska finnas speciella APU-maskiner med utvalda handledare som finansieras av skogsbruket. En av skolorna beskriver sin modell för APU som ett sätt att mildra den ekonomiska belastningen för entreprenörerna:

"Vi har med det lokala skogsbruket varit överens om stödet att skolans maskingrupp har arbete året runt. Skälet är att enskilda entreprenörer, främst ur ekonomisk synvinkel, inte har "råd" att upplåta sina maskiner."

Utöver åtgärder i form av ekonomisk ersättning så ges ett antal förslag som möjligen kan sorteras under rubriken "Organisation, planering och utbildning". De förslag man ger är följande:

- Ändra kursplanerna så att det kan ges mer körträning under utbildningen.
- Arbeta så att fler högmotiverade elever söker sig till Naturbruk Skog.
- Planera så att inte alla elever på skolan har APU samtidigt.
- Individuella planer per elev inför APU-tiden, med konkretisering av vilka moment som ska ingå.
- Tydlig handledarutbildning.
- Entreprenörer som får bli faddrar till elever redan från årskurs 1.
- Klargörande för APU-vårdarna om kraven på skolan att utbilda också i matematik, språk etc.
- Bra kontakt mellan elever och entreprenörer.
- Bra kontakt mellan skolor, entreprenörer och skogsbruk samt flexibilitet.

Ett citat från en av skolorna speglar den sista av de ovanstående punkterna:

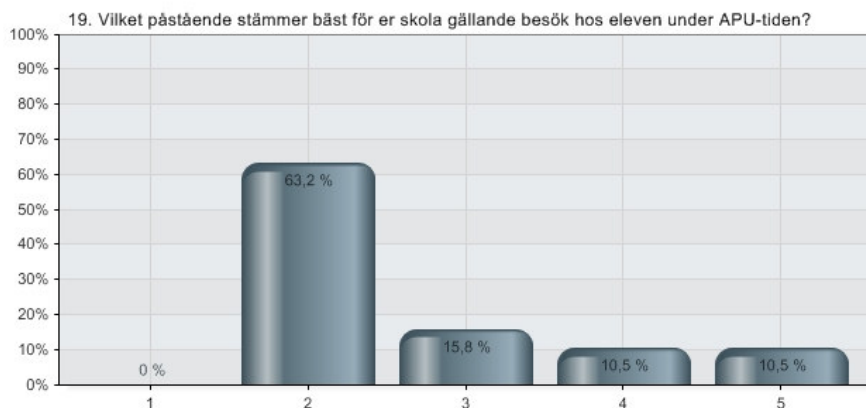
"Bra kontakt med entreprenörer och bransch. Stor flexibilitet gör att det fungerar bra. Vi kan ge duktiga elever möjlighet att vara tillgänglig för en entreprenör som är i behov av extra arbetskraft."

En slutsats från detta avsnitt är alltså att skolorna anser att det krävs ekonomisk ersättning till entreprenörerna för att komma över hindren för att skapa APU med kvalitet. Detta bör dock kompletteras med andra grepp som kan

gälla grundläggande element som marknadsföring och kursplaner, men också fortlöpande organisation och gott samarbete mellan skolor och skogsbruk.

Besök från skolan hos elever och APU-värdar

Som figur 4 visar så är det inga skolor som med sina egna lärare introducerar eleverna under deras första vecka hos värdföretagen. Två skolor gör ej regelmässigt något besök hos APU-värdarna. Det vanligaste är att läraren besöker eleven "någon gång hos varje värdföretag".



Figur 4 Hur ofta besöker er skola eleven under APU-tiden?

	Procent	Värden
1 Lärare besöker eleven under dennes första vecka hos varje värdföretag	0,0 %	0
2 Lärare besöker eleven någon gång hos varje värdföretag	63,2 %	12
3 Lärare besöker eleven någon gång hos något värdföretag	15,8 %	3
4 Lärare gör ej regelmässigt besök hos eleverna under APU-tiden	10,5 %	2
5 Annat, nämligen:	10,5 %	2
Totalt		19

Bland de två skolor som svarade "annat" angav det ena att något besök inte krävs eftersom skolans anställda instruktör är med eleverna hela tiden. Den andra skolan hänvisade till att riksintag kan försvåra för besöken och svarade följande:

"Telefon kontakt. Riksintaget gör att avståndet för ett personligt besök blir för dyrt. De elever som gör sin APU inom närområdet försöker vi att besöka en gång per läsår och/eller en gång per APU-värd."

Organisering av APU

De allra flesta APU-veckor kommer till genom att eleverna själva kontaktar en entreprenör i närheten. I vissa fall kan skolan rycka in och ordna APU om eleven inte lyckas. Men generellt sett är resultatet mycket beroende av elevernas kontakter. Det händer att skolor inte riktigt når upp till målen för hur mycket APU som ska ordnas. För att undvika denna problematik och samtidigt ge möjligheter för alla elever att få en kvalificerad APU har ett antal skolor satsat på egna maskinresurser som till olika andel arbetar med verkliga uppdrag för skogsbruket.

Ett par intressanta beskrivningar nedan från skolorna visar ganska väl hur organiseringen sker när den går bra till och vilka hänsyn man är tvungen att ta i denna.

"Eleverna kontaktar värdar, i första hand efter egna kontakter och i andrahand med hjälp av kontaktinformation som de får av skolan. APU:n skall i första hand ske i elevens hemområde och med de kontakter som kan finnas där. När eleven hittat lämplig APU-värd så dokumenteras detta genom att eleven och APU värden fyller i en blankett med kontaktinformation som gäller värdföretaget, organisationsnummer och handledarnamn med telefonnummer. Samtidigt får värdföretaget/APU-värden ett informationsdokument omkring vad som gäller, försäkringar, vad eleven får och/eller kan göra. APU-handledaren kontaktas innan eleven går ut på sin APU (i de fall då eleven är sen med att inkomma med kontaktdokumentet sker kontakten ibland efter starten av APU:n). I de flesta fall får eleven och handledaren besök av skolans personal, av olika skäl sker inte detta alltid men ambitionen är att varje elev skall få ett besök på varje APU-plats."

"Det finns både skolförlagd och företagsförlagd APU. Eleverna har olika utvecklingskurvor, ingen mening att företagsförlägga för tidigt. Det blir varken bra för elev eller APU-värd. I åk. 2 kan en del elever som är mogna företagsförlägga skotarpraktik ca 2 veckor. I åk 3 körs först 4 veckors körning i skarpt läge på skolan med arbetslag och viss skiftkörning. Senare 4 veckor skördare/skotare APU i företag."

För de elever som ännu inte är mogna för eller kanske inte passar för maskin-APU så tillämpar skolorna olika åtgärder för att ändå få eleverna att genomföra lämplig APU. Dessa åtgärder gäller främst att man:

- har skolförlagd APU på skolornas egna maskiner,
- försöker hitta andra platser för APU, t ex på verkstad, sågverk, hos Skogsstyrelsen etc,
- styr APU:n mot manuella arbeten, reparation, skogsvård, planering och miljösidan,
- skickar ut en av skolans maskiner för att arbeta tillsammans med en entreprenör, enligt följande:

"Eleverna söker själva en maskingrupp i elevens hemområde. Det kan i vissa fall ske med hjälp av oss på skolan, föräldra eller anhörig. Vid enstaka tillfällen skickar vi ut skolas maskiner till maskinlag där eleven jobbar som vanligt, men har våra maskiner tillsammans med maskinlaget. Vi har också enstaka gånger bildat maskinlag själva genom skolan försorg och utomstående har fungerat som handledare."

En skola medger att de egentligen inte har någon bra lösning på problematiken med mindre lämpliga elever idag. En annan skola anger att man genom samtal försöker stoppa elever som inte passar för maskinförarbete, men att man inte kan tvinga dem att avstå om de själva har ordnat en maskinpraktik.

På en skola har man infört uttagningskriterier för att få genomgå avverkningsmaskinkursen, varför det för vissa elever kan bli stopp på möjligheterna att inom skolans utbildning köra skördare.

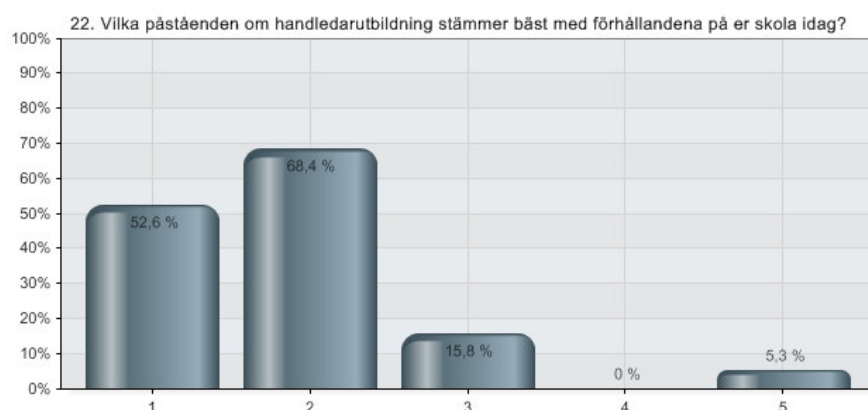
Information från skolor till APU-värdar

Dagens handledarutbildning av APU-värden

På frågan "Anser du att företag som agerar APU-värd bör ha någon utbildad handledare för ändamålet?" svarade nästan alla skolor "ja" enligt följande:

- Ja, 18 st
- Nej, 1 st

Som figur 5 visar så är det mer än hälften av skolorna som anger att de idag inte genomför någon handledarutbildning. Drygt 68 % anger att de skickar ut en skriftlig information om handledarrollen. Inte i något fall samlar man värdföretagen för utbildning.



Figur 5 Vilka påståenden om handledarutbildning stämmer bäst på er skola?

	Procent	Värden
1 Vi genomför ingen handledarutbildning	52,6 %	10
2 Vi skickar ut en skriftlig information om handledarrollen till alla värdföretag	68,4 %	13
3 Vi kontakter alla företag för en muntlig information om handledarrollen	15,8 %	3
4 Vi samlar värdföretagen för handledarutbildning varje år	0,0 %	0
5 Annat, nämligen	5,3 %	1
Totalt		19

Flera av skolorna anger att man tidigare samlat värdföretagen, men att intresset varit så svagt att man slutat. En skola poängterar att det behöver bli en bättre struktur på handledarutbildningen, vad gäller ersättning, krav och ansvar.

Hur bör en bra handledarutbildning skapas?

Skolornas kommentarer om hur en bra handledarutbildning ska skapas handlar återigen en del om att ekonomisk ersättning måste finnas för entreprenörerna. Men man tar också upp betydelsen av förståelse för kursplaner, pedagogik och utvärdering som viktiga delar i en handledarutbildning. Ett par skolor nämner också regional samordning som ett viktigt element. På frågan om hur en bra handledarutbildning bör skapas gavs i huvudsak följande kommentarer från skolorna:

- Ekonomisk ersättning till värdföretagen.
- Motiverade och engagerade handledare.
- Kort, intensiv kurs med relevant innehåll som ger förståelse för utbildningens helhet och ingående kurser.
- Handledaren ska få en uppfattning om den aktuella elevens förkunskaper och behov.
- Handledaren ska få inblick i hur man bör arbeta pedagogiskt och utvärdera elevens APU-tid.
- Manual för handledarutbildning. Ett förslag var att denna utformas av SMF och skolorna tillsammans.
- Kontakter mellan skolor och bransch, där skogsföretagen förmedlar sina behov.
- Samordning mellan skolorna för att genomföra handledarutbildning.

Information om försäkringar och arbetsmiljöansvar

Enligt tabell 5 ger nästan alla skolor information till APU-värdarna om gällande försäkringar och arbetsmiljöansvar vid APU. Rimligen bör det ske i samtliga fall. Av figur 5 och kommentarerna att döma så sker denna information idag skriftligt. Det är alltså intressant att se hur värdföretagen uppfattar denna information. En skola uppger att de tecknar ett avtal med varje APU-värd när det gäller försäkringar, men det framgår inte av övriga svar om detta sker generellt.

	Ja	Nej
Försäkringar	18	1
Arbetsmiljöansvar	17	2

Tabell 5 Ger skolan värdföretagen någon information om försäkringar och arbetsmiljöansvar vid APU?

Den kommande yrkesutbildningen

Enligt den nya gymnasieutredningen skall de yrkesförberedande utbildningarna framgent fungera som yrkesutbildningar. I enkäten frågade vi skolorna vad de anser kommer att krävas för att utveckla nuvarande yrkesförberedande utbildning till en yrkesutbildning. I huvudsak var det två synpunkter som kom fram:

- Mer körtid i utbildningarna.
- Bättre samarbete mellan skolor och skogsbruk.

När det gäller möjligheterna till mer körtid gavs bl a följande förslag och kommentarer:

"Att hitta möjligheter till en lärlingsperiod sista terminen åk 3 ??"

"Ett bättre samarbete med näringen så att skolan får tillgång till övningsobjekt. Vi har oftast fått detta att fungera men har nu stött på patrull och inte kunnat ge eleverna den träningsmängd som vi brukar, detta främst i skotning."

"Mer praktik utan att ge avkall på den grundutbildning som sker i dag. Neringen kan då mer "beställa" vad man vill ska göras på skolan. Givetvis krävs ett ökat engagemang från näringen."

En del av svaren andades viss tveksamhet inför de kommande direktiven om yrkesutbildning. Man undrade vilka krav som kommer att ställas och hur dessa ska få plats inom nuvarande tre år i utbildningen. En skola uttryckte det på följande sätt:

"Endera längre studietid eller ökad andel färdighetsträning inom befintlig studietid."

En skola påpekar att man också måste se till att SYV (Studie- och YrkesVägledare) kan berätta för eleverna om vad yrket innebär och vilka krav som ställs.

Ett exempel på vilka insatser som kan behövas för att öka anställningsbarheten hos elever är att en skola planerar att genomföra en 12-veckors skördarutbildning för fem elever efter examen från naturbruksgymnasiet. Målet är att lyfta dem till 80 % produktionsnivå och finansiering är sökt från Landsbygdsutvecklingsprogrammet.

Val av inriktning inom skogsprogrammet

Det har flera gånger diskuterats i enkätsvaren om möjligheterna att låta en del elever välja sin egen inriktning och därmed kunna få ökad andel körtid i utbildningen. För att skapa lite mer klarhet i detta kompletterades enkäten med en extra fråga om dessa möjligheter. Det visade sig dock vara svårt att på detta sätt skapa full klarhet i hur valmöjligheterna ser ut eftersom variationen mellan skolorna är så stor. Alla skolor svarade denna gång dessutom inte på frågorna. Tabell 7 visar att valmöjligheter finns på nästan alla skolor både före start och under någon av årskurserna, men tidpunkten för val ligger inte lika på alla skolor. En skola uppger att ingen valmöjlighet finns.

	Antal skolor
1. Ja, redan innan de börjar årskurs 1	4
2. Ja, under årskurs 1	6
3. Ja, inför/under årskurs 2	1
4. Ja, inför/under årskurs 3	3
5. Nej	1
	15*

* Alla 19 skolor svarade inte på denna extra uppföljningsfråga.

Tabell 7 Gör eleverna något aktivt val av inriktning inom skogsprogrammet?

Kommentarerna från skolorna tyder på att de som väljer redan före årskurs 1 bara väljer inriktning mot skog eller annat. En skola anger att inriktningen är mot maskinförare och alltså inget val. Under årskurs 1 kan man göra vissa individuella kursval.

Efterhand blir valmöjligheterna på några skolor alltmer kvalificerade, exempelvis:

- Eleverna får möjlighet att välja Skördarkurs + Fördjupning skördarkurs (begränsat antal).
- Genom utvecklingssamtal kommer elev och lärare fram till studievealet.

Generellt förefaller inte så många skolor (kunna) ge möjligheter till individuella val av extra maskinkörning i den senare delen av utbildningen. Däremot kan flertalet, nio av femton, erbjuda ökad schemalagd maskintid till dem som valt inriktning maskinförare enligt svaren i tabell 8.

	Antal skolor
1. Ingen ökad maskintid	6
2. Maskintiden ökas	9
	15*

* Alla 19 skolor svarade inte på denna extra uppföljningsfråga.

Tabell 8 Får elever som väljer inriktning maskinförare en ökad schemalagd körträning?

Kommentarerna från de nio skolor som angett att maskintiden kan ökas förefaller inte alltid ha avsett schemalagd körtid. Någon skola anger att möjlighet till extra timmar finns på loven och att stationära kranar finns tillgängliga på fritiden. En skola anger att man levererar utbildning till 2 500 poäng enligt kursplan och att kommunen sannolikt inte är beredd att betala för mer – men att man ändå låter en del elever köra extra utanför ordinarie lektionstid. Som schemalagda möjligheter anges:

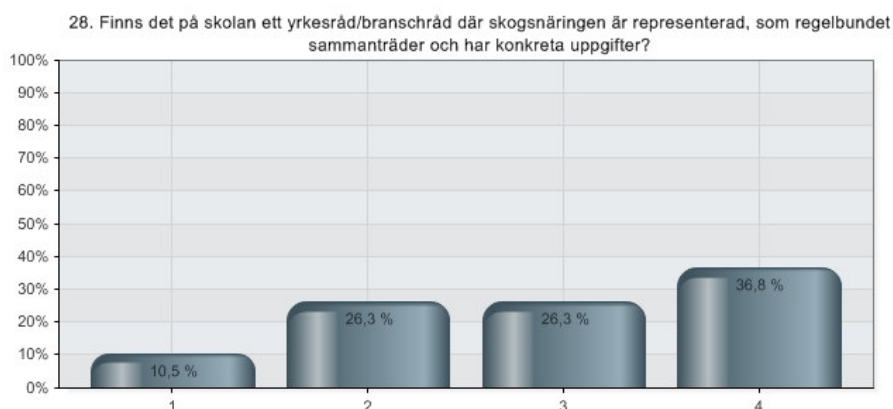
- Skördarkursen på 150-180 timmar.
- 200 poäng
- Tre dagar schemalagd körning + APU
- 50 timmar
- Fyra veckor APU
- 300 timmar

Sammantaget finns det alltså en del möjligheter att öka andelen körträning. Men möjligheterna till extra schemalagd träning är oftast relativt små. Enligt dessa svar gäller det i några fall 50-100 timmar, motsvarande 2-4 % av den totala utbildningstiden. I några fall är det dock mer, 150-300 timmar, vilket motsvarar 6-12 %. De elever som, får man anta, är mest lämpade och motiverade och inte tycker sig få tillräcklig körtid inom utbildningen får skaffa sig extra körtid utanför ordinarie schema.

Yrkesråd

Finns det yrkesråd på skolan?

I enlighet med figur 6 (stapel nr 4) så har idag endast sju, motsvarande 37 %, av de 19 skolorna, ett väl fungerande yrkesråd. I lika stor omfattning finns det inget yrkesråd alls (stapel nr 1 och 2), även om det kan ha funnits tidigare. Det är i första hand i Södra Sverige som det är en svag uppbyggnad med yrkesråd, där så mycket som sex skolor av nio i dagsläget saknar yrkesråd. Utöver detta finns det yrkesråd, enligt uppgift med svagt engagemang från skogsnäringen, på fem av skolorna.



Figur 6 Finns det ett yrkesråd på er skola där skogsnäringen är representerad, som regelbundet sammanträder och har konkreta uppgifter?

	Procent	Värden
1 Nej, finns ej	10,5 %	2
2 Nej, men det har funnits tidigare	26,3 %	5
3 Ja, men engagemanget från näringslivet är svagt	26,3 %	5
4 Ja, ett fungerande råd finns och är till nytta för verksamheten	36,8 %	7
Totalt		19

Vilka finns i yrkesråden?

Totalt uppges 80 personer från skogsbrukets företag och närstående organisationer vara representerade i existerande yrkesråd, dvs på de 12 skolor som idag har sådana. I huvudsak kommer dessa från skogsbolagen, entreprenadföretagen och skogsägareföreningarna i enlighet med den grova indelningen i tabell 6.

Kommentarerna från skolorna visar att det finns ett stort intresse för att vidmakthålla eller få till stånd fungerande yrkesråd. Någon skola anser att regionala råd skulle kunna vara till fördel. En diskussion kring denna representation är alltså på sin plats vid utveckling av samarbetsformerna mellan skolor och skogsbruk. Ett par av kommentarerna var:

"Vi har ett väl fungerande utbyte med vårt yrkesråd där vi träffas regelbundet. Vi får på ett bra sätt veta näringens önskemål på vad de förväntar sig av oss som utbildare. Samtidigt som vi får beskriva vad vi som skola har för möjligheter att möta dem."

"Det bästa är att vi får möjlighet att jobba gemensamt mot ett framtida väl försörjt skogsbruk vad gäller utbildad personal."

Typ av företag eller organisation	Antal representanter
Entreprenadföretag	16
Skogsbolag (privat/statligt)	22
Skogsägareföreningar	12
Sågverk (inkl råvaruanskaffning)	4
Skogsstyrelsen	10
Skogsförvaltande företag	4
Övriga allmänna skogsföretag	1
Företagens samverkansorganisationer (SLA/SMF/LRF/VMF)	7
Högskola	1
Fackliga organisationer	1
Naturvårdsorganisationer	1
Politiker	1
	80

Tabell 6 Vilka branschföretag/organisationer finns representerade i yrkesrådet på er skola?

De uppgifter för yrkesråden som man i första hand nämner är:

- Innehålls- och utvärderingsfrågor.
- Hjälpa med övningsobjekt och praktik.
- Marknadsföring av skogsbruk och skogsutbildning.
- Träffa elever och ge dem förståelse för skogsbrukets villkor.
- Bollplank för diskussioner.
- Förbättra samverkan mellan skolor och skogsbruk.
- Delta i undervisningen.
- Diskutera kompetensbehov och anställningsbarhet.
- Bevaka kvalitetssäkringen.

- Skapa kontakter för både elever och lärare.
- Skapa grund för förbättringsarbete.

På en fråga om fördelar av samverkan med skogsbruket så gavs följande kommentar från en av skolorna:
 ”Ja!! All input från näringslivet är positiv för utbildningen. Det är rent av nödvändigt!!”

Övriga synpunkter och förslag

Bland övriga synpunkter kan nämnas den att man ”ser positivt på att vi nu i Skogssverige tar ett krafttag i dessa frågor som rör APU”. Man menar att företag och organisationer borde känna ett ansvar för att bidra till att utbildningen leder fram till önskade resultat. En viss förväntan på aktivitet finns alltså som följd av denna kartläggning.

Man framhåller under detta avslutande avsnitt problematiken med att eleverna har så varierande förutsättningar och motivation. Ett par kommentarer kring detta är:

”Det är alltid svårast att ordna APU-platser till dom svagaste eleverna. Vi brukar ibland behålla några svårplacerade elever på skolan där APU:n genomförs med skolpersonal som handledare. Enligt skolverket är detta inte tillåtet men vi önskar att det vore så.”

”Jag tror att utbildningen måste individualiseras mycket mer. Eleverna kommer till skolan med olika förutsättningar och förkunskaper. En del behöver mer tid andra mindre. En del är teoretiker andra praktiker.”

Diskussion

Många skolor upplever ett svagt stöd från skogsbruket i att förse eleverna med APU-platser, som ju är en del i arbetet med att utbilda skogsmaskinförare. En del skolor har dock uppenbarligen ett bra samarbete med skogsbruket och lyckas därigenom ordna företagsförlagd APU. Andra har satsat på att utveckla verksamheten med de maskiner som är i skolans ägo för att minska svårigheterna att arrangera kvalificerad maskin-APU. Ett bra sätt att klara detta har då varit att ta uppdrag i enlighet med de verkliga förutsättningar som föreligger för alla entreprenörer, vilket också förutsätter ett bra samarbete med uppdragsgivarna i närområdet. Beroende på förutsättningarna kan praktiken för elever från en del skolor bestå av en mycket bra blandning av företagsförlagd och skolförlagd i en kommersiell, verklighetsnära driftsform.

Det förefaller uppenbart att en företagsförlagd praktik ger många positiva erfarenheter som riskerar att missas i andra former. Strävan bör därför vara att skapa företagsförlagd praktik. Men en skolförlagd praktik, där skolans avverkningsgrupp kör på uppdrag och konfronteras med alla trakt direktiv och uppföljningsarbeten som ingår i verklig entreprenad, har många fördelar. Dels kontrollerar ju skolan möjligheterna att ordna kvalificerad körträning åt sina elever. Dels har skolan mycket bättre möjlighet att preparera eleverna individuellt för nästa steg, att klara en företagsförlagd praktik eller kanske en anställning. Det är uppenbart att det kan vara svårt att introducera alla elever i avverkningsgrupper med höga verksamhetskrav, små resurser och liten erfarenhet av att pedagogiskt vägleda elever. Även om man försöker att undvika att skicka ut alla elever på företagsförlagd APU innan de är tillräckligt preparerade så kommer det alltid att uppstå tillfällen då värdföretagens förväntningar väsentligen överstiger elevernas förmåga, så att resultatet riskerar bli negativt både för entreprenör och elev. Som någon skola påpekar i enkäten är det sannolikt viktigt att försöka individanpassa utbildningarna mer, även om mycket redan sker när det gäller urval av typen av APU etc.

I föreliggande uppdrag ingick att försöka beskriva vilka krav som kan ställas på praktikvärd, handledning, skola och elev i samband med APU. Detta kommer också översiktligt att göras i den sammanfattande redovisningen av enkäterna till entreprenörer respektive skolor. Däremot kan vi nu också konstatera att variationen mellan skolornas uppläggnings av APU är väldigt stor. Det är t ex stor skillnad i omfattning av maskin-APU och när den genomförs under utbildningen. Det vore sannolikt inte konstruktivt att i denna utredning ensidigt slå fast vilka krav som ska gälla på skolorna och vilka kompetenskrav som ska gälla från skogsbrukets sida för elever som ska ut på APU i de olika årskurserna. Dessutom kräver en långsiktigt stabil förändring och förbättring av APU-verksamheten att många samverkande åtgärder sker. De två viktigaste huvudrubrikerna därvidlag gäller finansiellt stöd av APU-vårdar respektive utveckling av samarbetsformerna mellan skolor, skogsbruk, APU-vårdar och elever.